

Tutoriel d'utilisation du logiciel WinRelais

Sommaire

- 1. Démarrage avec le logiciel page 1
- 2. Découverte du cartouche page 2
- 3. Découverte de l'interface page 3
- 4. Mettre à jour le cartouche page 3
- 5. Réalisation d'un schéma page 5

1. Démarrage avec le logiciel

Lancer le logiciel WinRelais en double cliquant sur le raccourci :

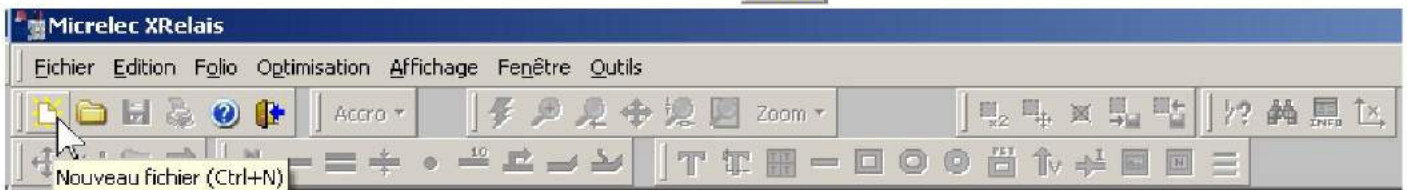


Winrelais

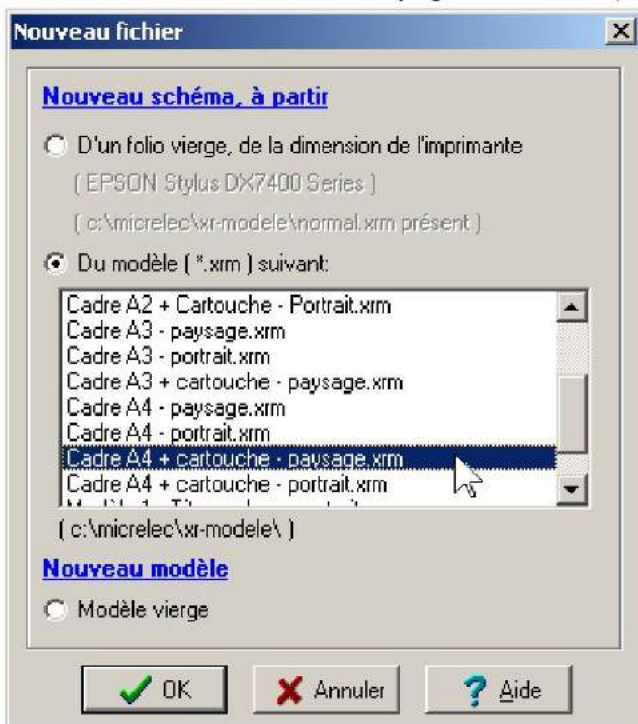
Créer un nouveau fichier en cliquant sur le raccourci :



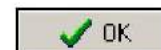
ou appuyer sur Ctrl + N.



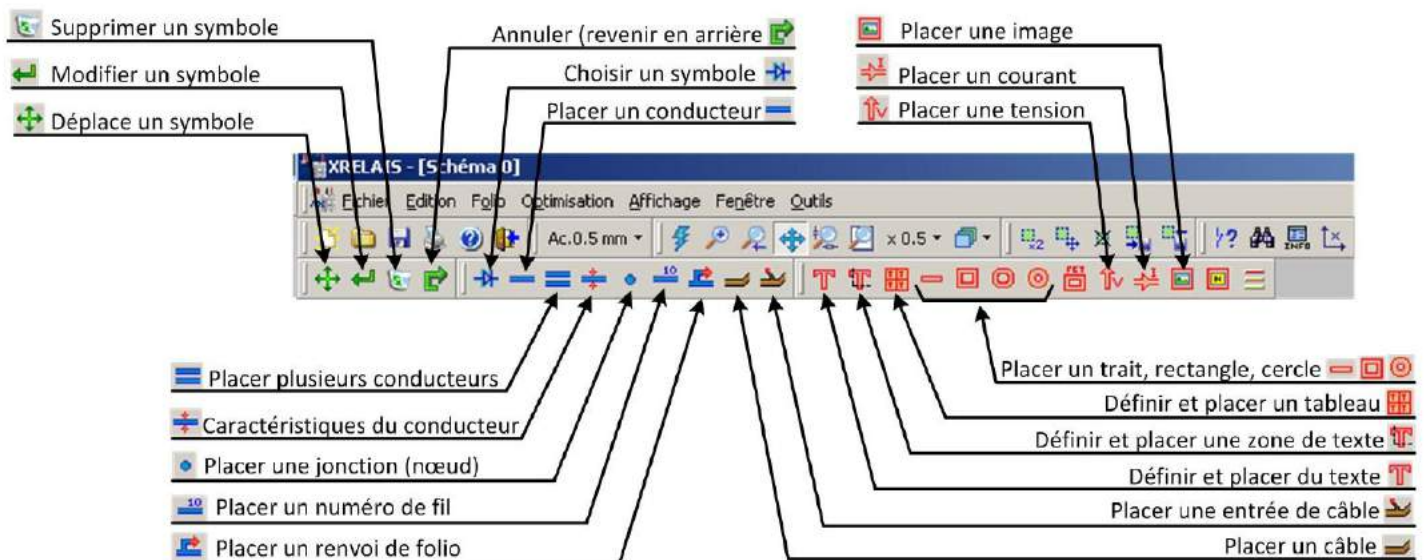
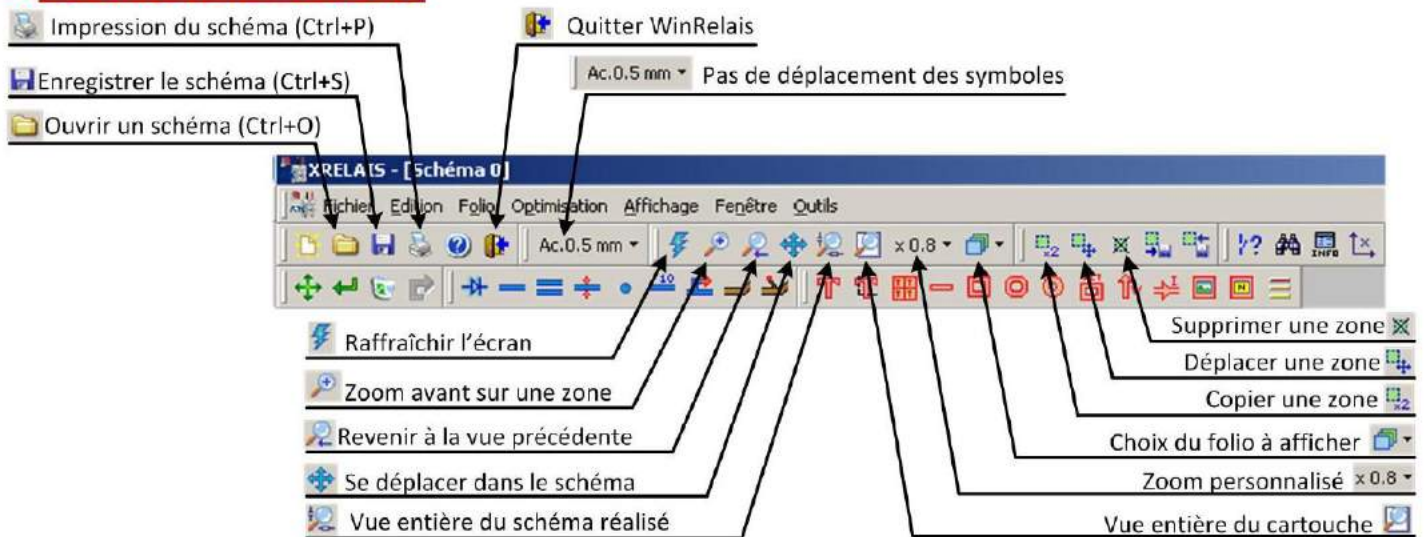
Choisir le modèle et la mise en page du schéma (format A4, présence du cartouche et format paysage).



Puis cliquer sur ok :



3. Découverte de l'interface



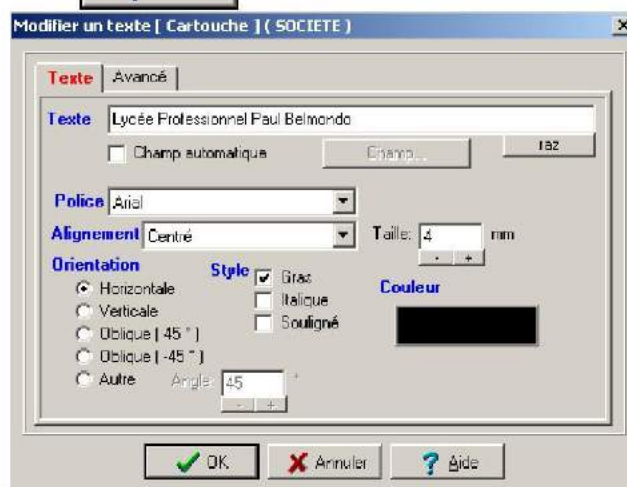
4. Mettre à jour le cartouche

4.1. Titre du cartouche et nom du dessinateur

Cliquer sur la commande Modifier un objet puis **cliquer** sur le texte du cartouche à modifier.

Par exemple le « Société » : **Noter** dans l'espace texte " Lycée Professionnel Paul Belmondo ».

Valider en cliquant sur le bouton



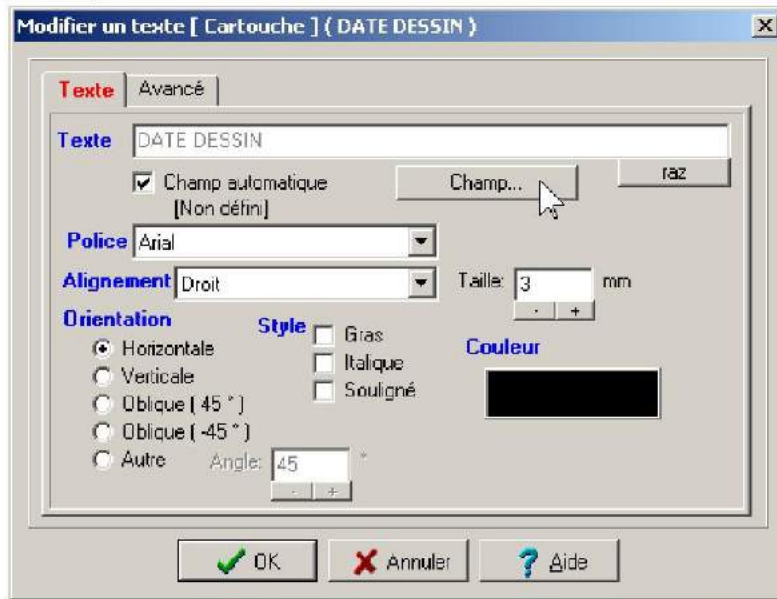
Faire de même pour l'adresse, le nom du dessinateur.

4.2. Date de création et de modification du schéma

Pour afficher dans le cartouche la date automatiquement :

Cliquer sur la commande Modifier un objet  puis **cliquer** sur la date du cartouche à modifier.

La fenêtre ci-dessous apparaît :



Cocher : Champ automatique [Non défini], puis cliquer sur le bouton :

Champ...

La fenêtre ci-dessous apparaît :




Choisir le format de date désiré, de préférence (jour/mois/année : jj/mm/aaaa).

Valider en cliquant sur le bouton

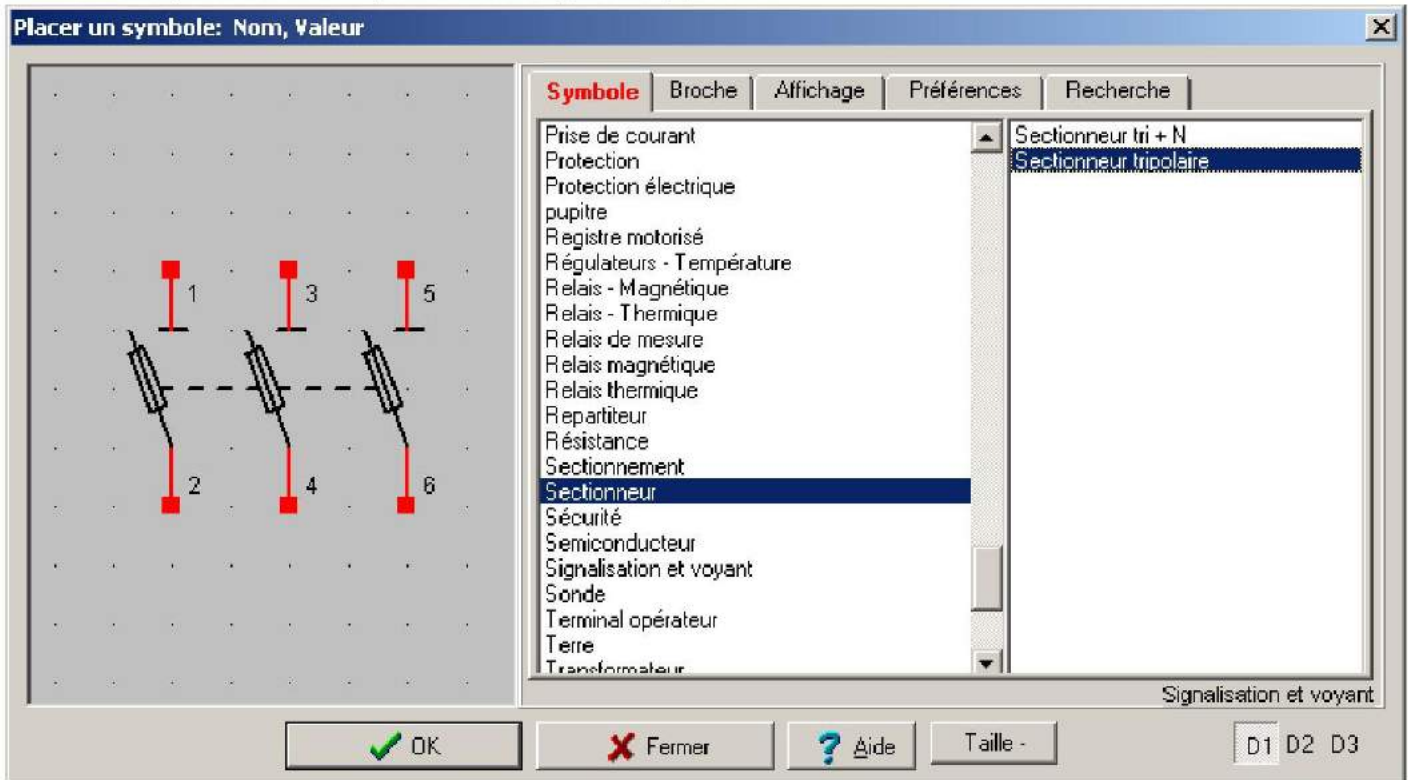
OK


5. Réalisation d'un schéma

5.1. Insertion d'un symbole

Cliquer sur la commande : Placer un symbole 


Une liste de symbole classée par famille d'appareil apparaît :




Prenons l'exemple d'un sectionneur porte fusible tripolaire. Pour le trouver, il faut se rendre dans la famille sectionneur et **choisir** le tripolaire, puis **cliquer** sur ok : 


Déterminer l'emplacement de votre symbole puis **appuyer** sur le clik gauche de votre souris.

5.2. Déplacer le symbole ou le faire tourner

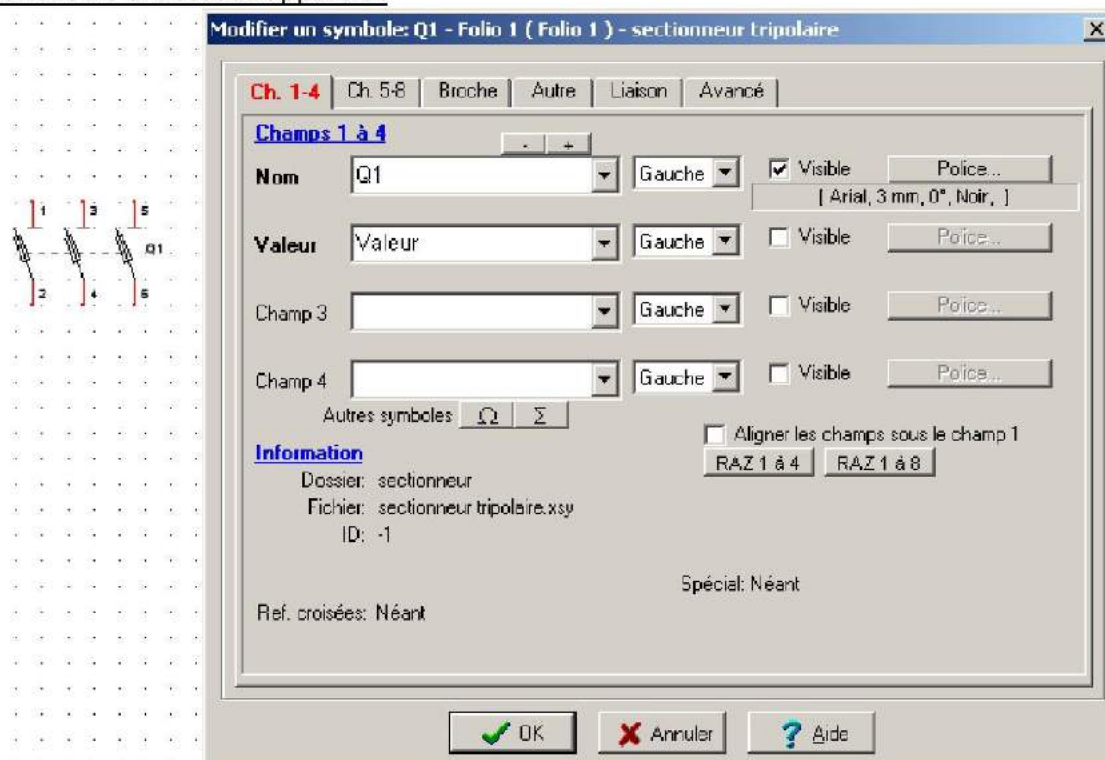
Si l'emplacement du symbole ne convient pas **cliquer** sur Déplacer un objet :  puis clik gauche sur le symbole à déplacer, le **positionner** à l'endroit voulu.

Si vous souhaitez faire une rotation du symbole **cliquer** sur Déplacer un objet :  puis **faire clic gauche** de la souris sur le symbole, puis clik droit pour **faire tourner** le symbole (chaque clic fait tourner de 90°).

5.3. Modifier le symbole

Si le repérage du symbole, les numéros des bornes, la taille de la police, la position du texte du symbole ne conviennent pas **cliquer** sur Modifier un objet :  puis **faire** clic gauche sur le symbole à modifier.

La fenêtre ci-dessous apparaît :



Nom : Repère du symbole.

Valeur : Permet de saisir les caractéristiques (ex : calibre) de l'appareil.

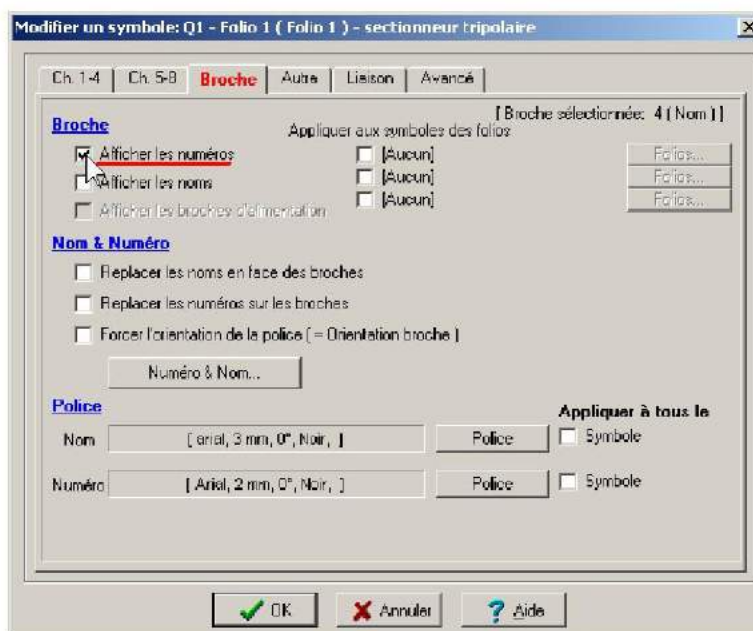
Permet de **déterminer** l'emplacement du repère (à gauche, à droite ou centrée).

Visible

Permet de **faire apparaître** ou masquer le repérage.

Permet de choisir la police d'écriture, la taille et la couleur du repère.

Pour afficher les numéros de broches d'un symbole, **cliquer** en haut sur l'onglet Broche. Puis **cocher** la case Afficher les numéros.





Pour **valider** vos modifications, **cliquer** sur ok :


5.4. Liaison électrique entre 2 symboles

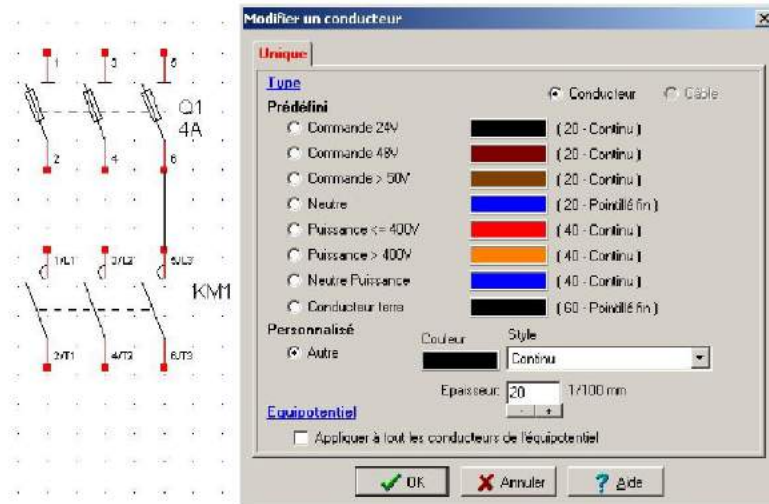
Pour **relier** 2 symboles entre eux, **cliquer** sur Placer un conducteur : 

Pour faire une liaison correcte entre les bornes des symboles, il faut pointer le conducteur sur la bornes :

Pour faire une liaison correcte entre 2 symboles : **pointer** la borne :  du 1^{er} symbole jusqu'à ce que ce symbole :  apparaisse en bas à droite du curseur de la souris. Dès son apparition, clique gauche sur la borne puis, se diriger vers le 2nd symbole puis effectuer la même opération.

5.5. Modifier un conducteur

Si la couleur, le potentiel, l'épaisseur d'un conducteur ne conviennent pas **cliquer** sur Modifier un objet : 



En cliquant sur Personnalisé, il est possible de **choisir** la Couleur des conducteurs, le Style (trait plein, pointillés) et l'Epaisseur du conducteur.

Pour **valider** vos modifications, **cliquer** sur ok :



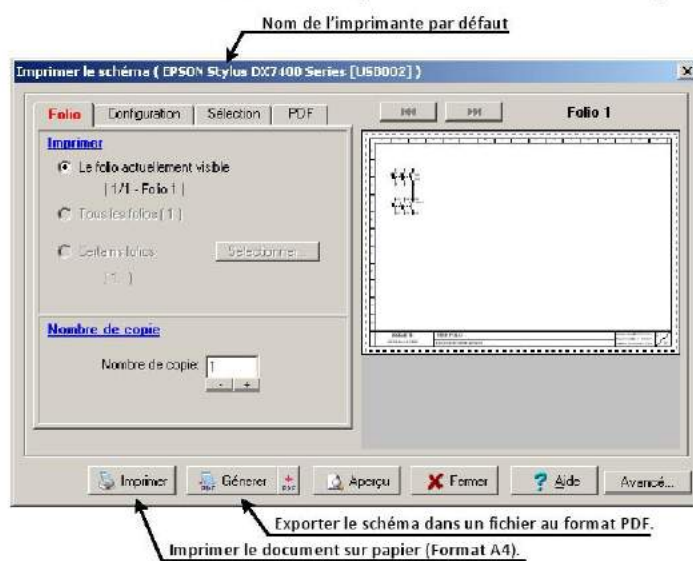
5.6. Sauvegarder votre schéma

Sauvegarder régulièrement votre schéma en cliquant sur Sauver le fichier :  ou **Ctrl+S**.

Afin de **retrouver** votre schéma, le **nommer** de la manière suivante : Nom+Titre du schéma

5.7. Impression du schéma

Si on vous demande une impression du schéma cliquer sur Imprimer :  ou **Ctrl+P**.



Afin d'économiser du papier il est possible d'**exporter** votre document dans un fichier PDF, consultable sur la plupart des postes informatiques. Pour les schémas contenant plusieurs folios, au choix : un fichier unique contenant tous les folios ou un fichier par folio.